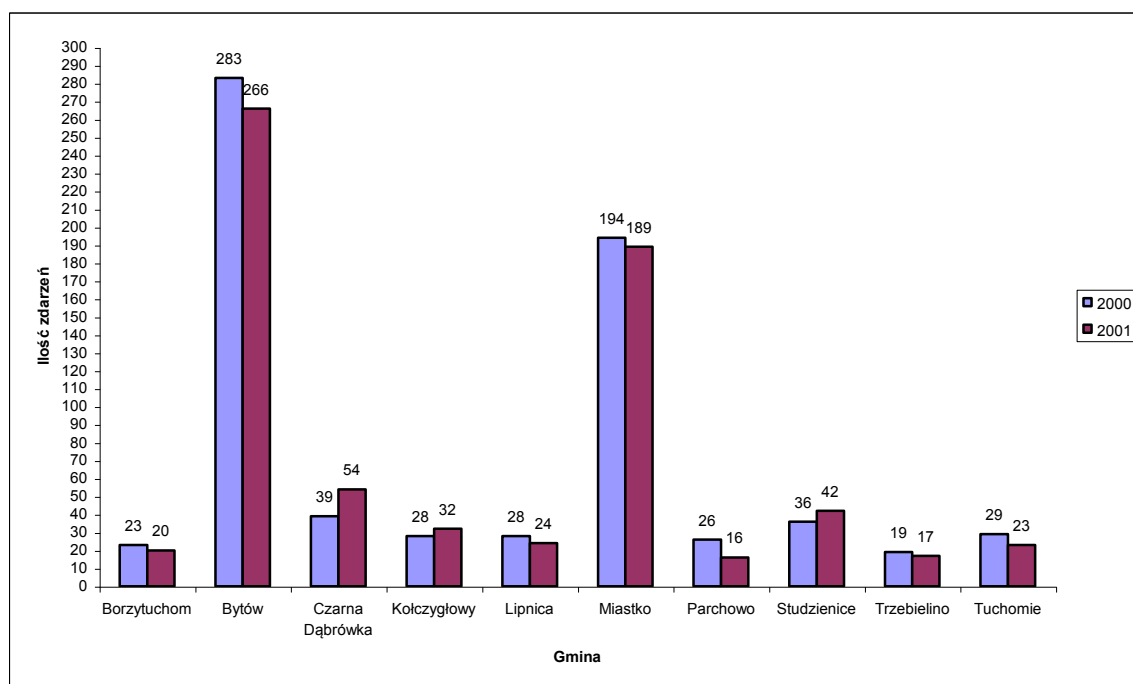


KOMENDA POWIATOWA PAŃSTWOWEJ STAŻY POŻARNEJ W BYTOWIE

STATYSTYKA ZDARZEŃ ZA 2001 ROK Powiat - BYTÓW

Tabela 1 Zestawienie ilości zdarzeń w poszczególnych gminach

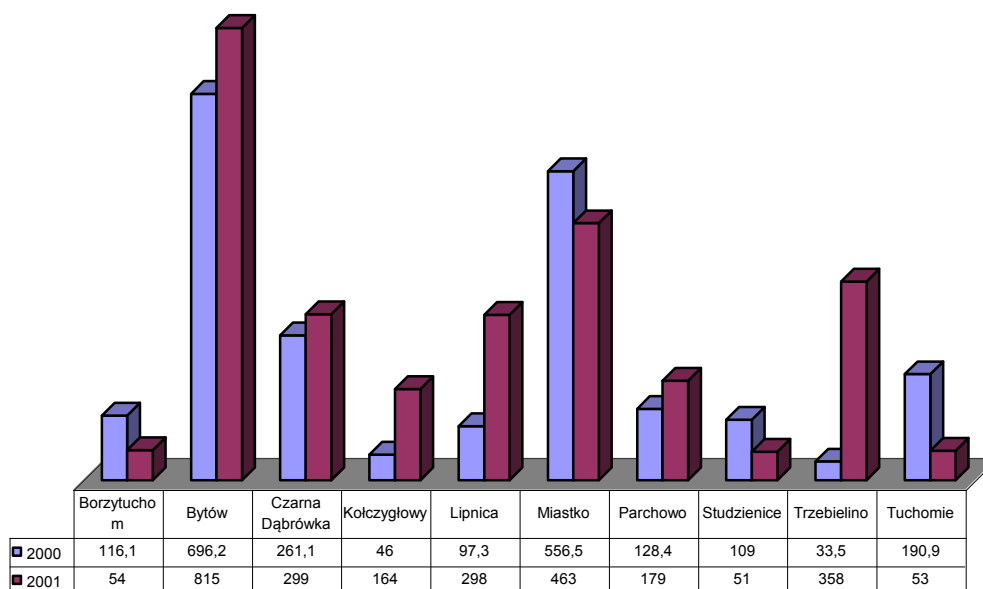
Gmina	Ilość zdarzeń łącznie		Wzrost (+) , Spadek (-)	
	2000	2001	Ilość	%
Borzytuchom	23	20	-3	-13
Bytów	283	266	-17	-6
Czarna Dąbrówka	39	54	15	38,5
Kończygłowy	28	32	4	14,3
Lipnica	28	24	-4	-14,3
Miastko	194	189	-5	-2,6
Parchowo	26	16	-10	-38,5
Studzienice	36	42	6	16,7
Trzebielino	19	17	-2	-10,5
Tuchomie	29	23	-6	-20,7
RAZEM:	705	683	-22	-3,1



Po raz pierwszy od kilku lat odnotowano ogólny spadek ilości zdarzeń na terenie Powiatu Bytowskiego. Spadek ten jest nieznaczny bo wynosi ok. 3,1 % (22 zdarzenia). Tendencja spadkowa ilości występujących zdarzeń miała miejsce na terenie siedmiu gmin /w tym także na obszarach miejskich/. Znaczny wzrost interwencji /o blisko 40%/ miał miejsce na terenie gminy Czarna Dąbrówka, gdzie odnotowano dużą liczbę interwencji związanych z usuwaniem miejscowych zagrożeń /37 interwencji na 54 ogółem

Tabela 2 Zestawienie zdarzeń w powiecie wg strat

Gmina	Straty łącznie (tys. zł)		Wzrost (+), Spadek (-)		Uratowane mienie (tys.zł.)	
	2000	2001	Wartość w (tys.zł)	%	2000	2001
Borzytuchom	116,1	54	-62,1	-53,5	370	0
Bytów	696,2	815	118,8	17,1	5729	3150
Czarna Dąbrówka	261,1	299	37,9	14,5	901	90
Kołczygłowy	46	164	118	256,5	300	890
Lipnica	97,3	298	200,7	206,3	320	350
Miastko	556,5	463	-93,5	-16,8	2620	6694
Parchowo	128,4	179	50,6	39,4	607	360
Studzienice	109	51	-58	-53,2	595	220
Trzebielino	33,5	358	324,5	968,7	355	840
Tuchomie	190,9	53	-137,9	-72,2	691	0
RAZEM:	2235	2734	499	22,3	12488	12594



Pomimo spadku ilości interwencji w 7 gminach, spadek strat odnotowano tylko w 4 gminach /w tych gminach ilość pożarów w roku 2001 była mniejsza niż w roku 2000/. Największy spadek strat odnotowano w gminie Tuchomie /spadek ilości pożarów o 12 tj. 75%/, zaś największy wzrost w gminie Trzebielino, gdzie miały miejsce pożary gospodarstw rolnych /pożar duży i bardzo duży/. Największe straty odnotowano na terenie gminy Bytów /39 % ogólnej liczby zdarzeń w całym powiecie/, najmniejsze straty zaś w gminie Studzienice.

Tabela 3 Zdarzenia wg rodzaju w 2001 r.

Gmina	Zdarzenia według rodzaju			Razem zdarzeń
	Pożary	MZ	AF	
Borzytuchom	6	13	1	20
Bytów	75	183	8	266
Czarna Dąbrówka	15	37	2	54
Kołczygłowy	11	21	0	32
Lipnica	11	11	2	24
Miastko	54	127	8	189
Parchowo	4	12	0	16
Studzienice	15	26	1	42
Trzebielino	9	6	2	17
Tuchomie	4	19	0	23
RAZEM:	204	455	24	683

W roku 2001 jak i w latach minionych daje zauważyć się wyraźna różnica w liczbie pożarów i miejscowych zagrożeń. Od wielu lat jest odnotowywane wystąpienie większej ilości miejscowych zagrożeń (w roku 2000 wskaźnik ilości miejscowych zagrożeń w odniesieniu do pożarów wyniósł ok. 1,52 w roku 2001 wynosił on ok. 2,23). Ilość miejscowych zagrożeń wzrosła o 49 zdarzeń, zaś liczba pożarów w roku 2001 spadła w porównaniu do 2000 r. o 72 pożary. Na wysokim poziomie utrzymywała się ilość fałszywych alarmów, w roku 2001 odnotowano ich spadek tylko – o 1 alarmy. Najwięcej alarmów fałszywych miało miejsce na terenie gmin Bytów i Miastko.

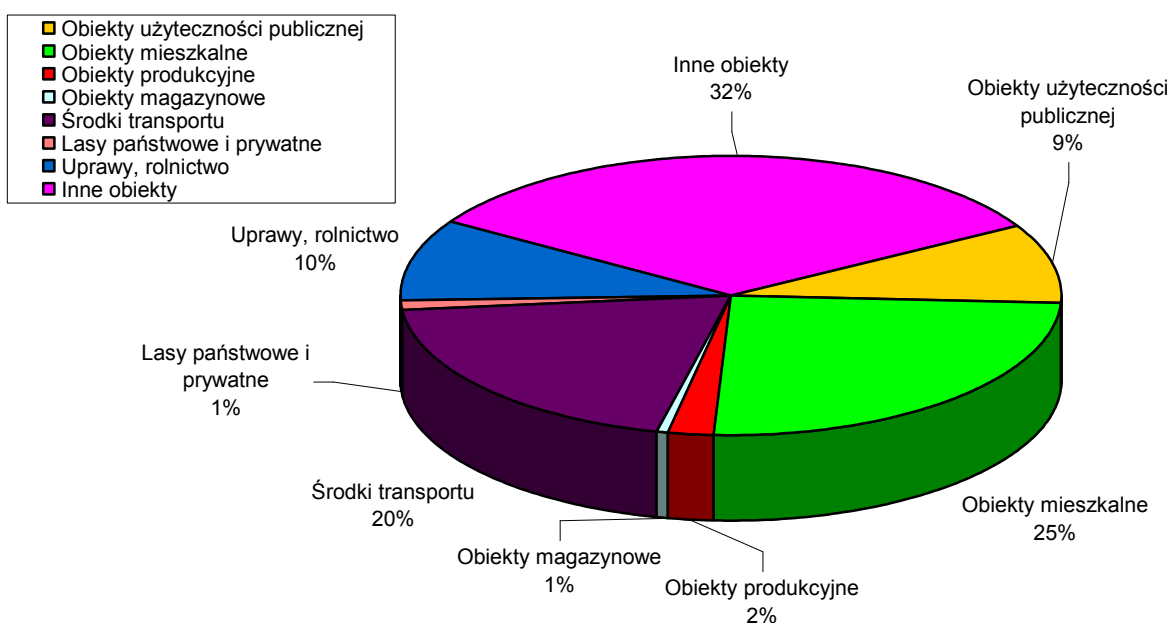
Tabela 4 Najczęściej występujące przyczyny powstawania pożarów w latach 2000 - 2001.

Lp.	Przyczyny powstawania pożarów	2000	2001	Wzrost, Spadek (-)
1	NOD przy posługiwaniu się ogniem otwartym, w tym papierosy, zapalki	70	41	-29
2	NOD przy wypalaniu pozostałości roślinnych na polach	12	6	-6
3	NOD przy posługiwaniu się substancjami łatwopalnymi i pirotechnicznymi	0	0	0
4	NOD przy prowadzeniu prac pożarowo-niebezpiecznych	1	0	-1
5	NOD w pozostałych przypadkach	6	4	-2
6	NON przy posługiwaniu się ogniem otwartym, w tym papierosy, zapalki	58	35	-23
7	NON przy wypalaniu pozostałości roślinnych na polach	2	2	0
8	NON w pozostałych przypadkach	4	1	-3
9	Wady urządzeń i instalacji elektrycznych (bez urządzeń grzewczych)	18	17	-1
10	Nieprawidłowa eksploatacja urządzeń i instalacji elektrycznych	2	1	-1
11	Wady elektrycznych urządzeń grzewczych (piece, grzałki itp.)	0	1	1
12	Nieprawidłowa eksploatacja elektrycznych urządzeń grzewczych	0	0	0
13	Wady urządzeń grzewczych na paliwo stałe	5	9	4
14	Nieprawidłowa eksploatacja urządzeń grzewczych na paliwo stałe	26	32	6
15	Wady urządzeń grzewczych na paliwo ciekłe	0	0	0
16	Nieprawidłowa eksploatacja urządzeń grzewczych na paliwo ciekłe	0	0	0
17	Wady urządzeń mechanicznych	3	0	-3
18	Wady procesów technologicznych	0	1	1
19	Wady środków transportu	7	7	0
20	Samozapalenia biologiczne	0	1	1
21	Wyładowania atmosferyczne	3	2	-1
22	Wady konstrukcji budowlanych	0	0	0
23	Nieprawidłowa eksploatacja konstrukcji budowlanych	0	0	0
24	Podpalenia (umyślne) w tym akty terroru	39	28	-11
25	Požary jako następstwo innych miejscowych zagrożeń	0	0	0
26	Inne przyczyny	6	9	3
27	Nieustalone	18	6	-12

Należy zauważyć spadek ilości przyczyn powstawania pożarów powodowanych przez osoby dorosłe /który kształtuje się na poziomie 41 przypadków, gdzie jeszcze tak niedawno bo w 1999 r. Liczba ta wynosiła 86 przypadków/ oraz nieletnich /za sukces można więc uznać prowadzoną w roku 2000 akcję – Żyj bezpiecznie w szkołach na terenie Powiatu Bytowskiego/. O blisko 25% spadła także ilość pożarów wywołanych przez podpalenia umyślne. Niepokojącym zjawiskiem jest wzrost pożarów powodowanych przez nieprawidłową eksploatację lub wady urządzeń grzewczych na paliwo stałe /w większości przypadków będą to tzw. pożary kominowe/.

Tabela 5 Zdarzenia w powiecie bytowskim wg miejsc powstawania.

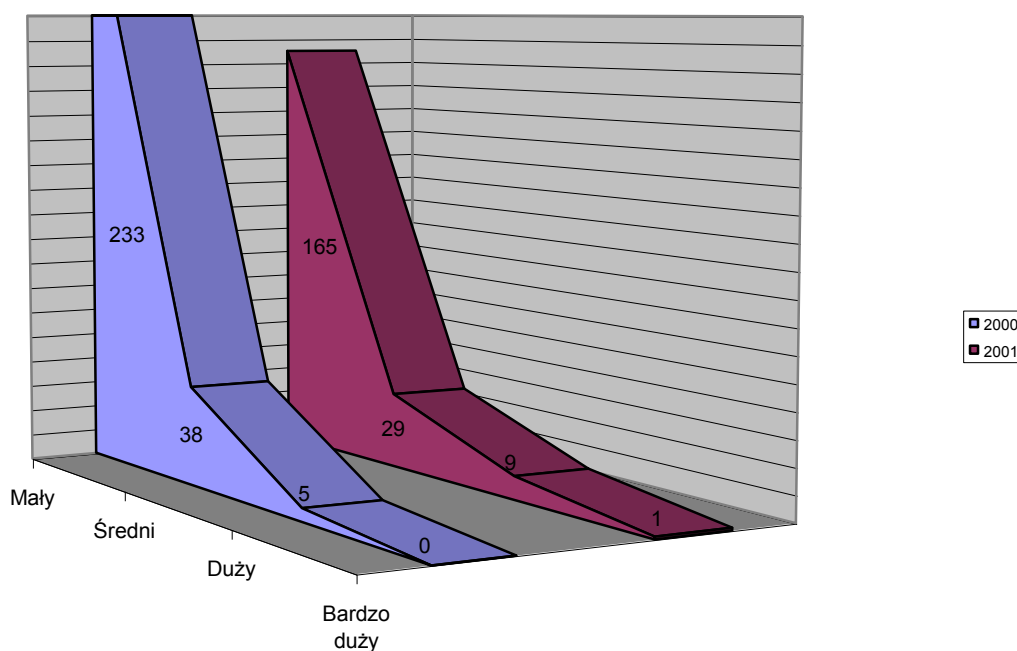
Klasyfikacja	Liczba obiektów objętych działaniami	
	2000	2001
Obiekty użyteczności publicznej	56	65
Obiekty mieszkalne	144	174
Obiekty produkcyjne	28	15
Obiekty magazynowe	6	5
Środki transportu	119	137
Lasy państwowe i prywatne	31	8
Uprawy, rolnictwo	100	67
Inne obiekty	243	229
Łącznie	727	700



W ubiegłym roku pomimo spadku ogólnej liczby interwencji odnotować należy wzrost ilości interwencji w grupach obiektów takich jak: obiekty użyteczności publicznej, obiekty mieszkalne oraz środki transportu. W przeważającej większości dominowały zdarzenia kwalifikowane jako miejscowe zagrożenia /wypadki, podtopienia lokalne, występowanie czadu na skutej niesprawnej instalacji grzewczej w obiektach/. Jedynie w grupach obiektów wymienionych poniżej występowała przewaga ilości pożarów w stosunku do liczby miejscowych zagrożeń: lasy (5), rolnictwo (58), obiekty magazynowe (5).

Tabela 6 Pożary w powiecie wg wielkości

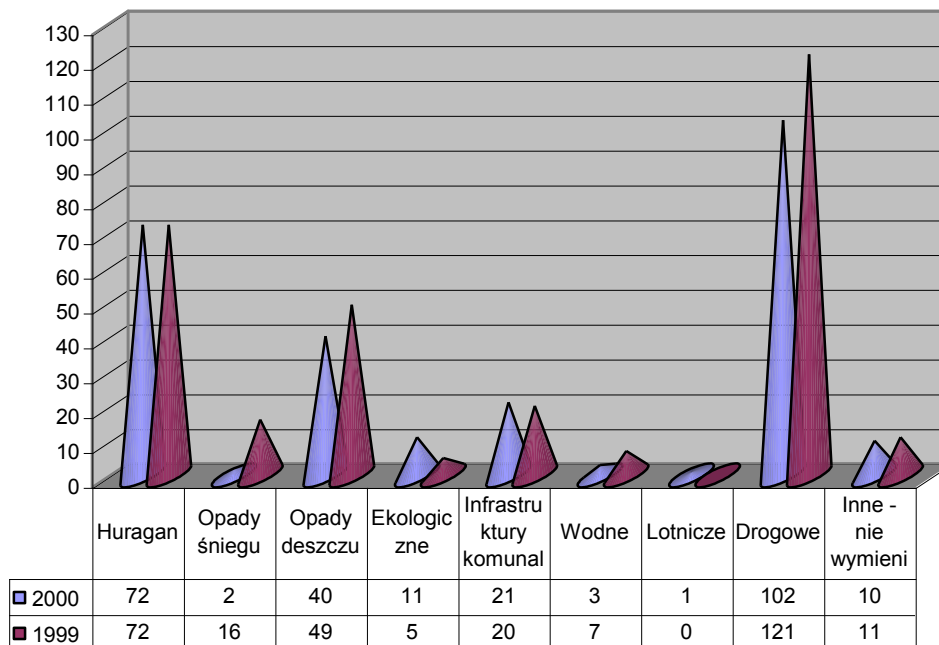
Wielkość pożaru	2000	2001	Różnica
Mały	233	165	-68
Średni	38	29	-9
Duży	5	9	4
Bardzo duży	0	1	1
Požary razem	276	204	-72



Na zakończenie roku 2001 r. należy odnotować znaczący spadek ilości pożarów /o 72 zdarzenia/. Wśród poszczególnych grup wielkości pożarów należy zwrócić uwagę na znaczny wzrost ilości pożarów dużych oraz wystąpienie pożaru bardzo dużego. Najwięcej pożarów średnich miało dotyczyło obiektów rolnych /miejscowości: Kołczygłowy, Karwno, Cetyń, Parchowo, Objezirze/, ponadto pożary miały one miejsce w obiekcie produkcyjnym oraz magazynowym /hurtownia ALF/. Pożar bardzo duży miał miejsce w miejscowości Cetyń – również spaleni uległy obiekty rolne. Na wielkość pożarów niejednokrotnie miały wpływ warunki pogodowe, pora dnia /z reguły noc/, zbyt późne zaalarmowanie straży pożarnej.

Tabela 7 Miejscowe zagrożenia wg rodzaju.

Rodzaj zdarzenia	2000	2001	Różnica
Huragan	72	72	0
Opady śniegu	2	16	14
Opady deszczu	40	49	9
Ekologiczne	11	5	-6
Infrastruktury komunalnej	21	20	-1
Wodne	3	7	4
Lotnicze	1	0	-1
Drogowe	102	19	
Inne - nie wymienione wyżej	10	11	1
RAZEM:	262	301	39



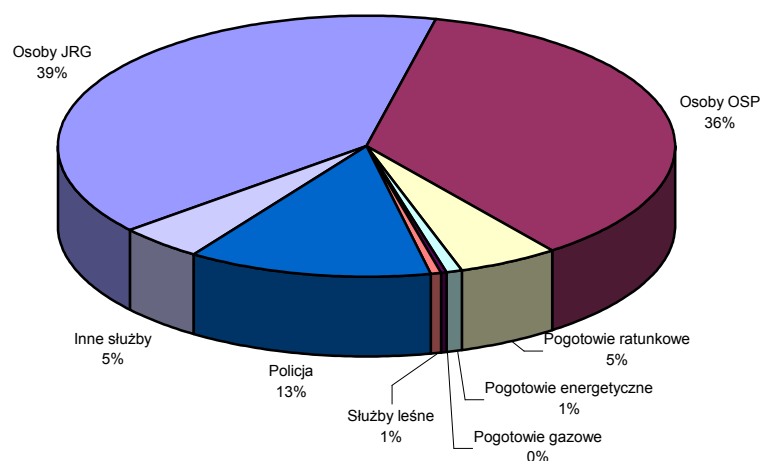
Łączna ilość miejscowych zagrożeń w 2001 r. wzrosła o 51 w porównaniu do roku 2000 i wyniosła 455.¹

Ilość interwencji związanych z usuwaniem skutków porywistych - huraganowych wiatrów, zarówno w roku 2000 i 2001 ukształtowała się na tym samym poziomie. W sposób znaczny wzrosła liczba interwencji związanych z dużymi opadami śniegu. Działania straży dotyczyły m.in. pomocy w dotarciu do uwięzionych w zaspach oraz transporcie poszkodowanych do oddziałów szpitalnych. Tak jak w ubiegłych latach mieszkańcy naszego powiatu odczuli skutki występujących opadów deszczu i lokalnych podtopień. Newralgicznym punktem jeśli chodzi o tego typu zdarzenia stała się rzeka Boruja na wysokości „fabryki mebli” oraz rzeka Bytówka.

¹ Łącznie z niesklasyfikowanymi interwencjami m. in. przy usuwaniu gniazd os i szerszeni

Tabela 8 Udział osób uczestniczących w działaniach ratowniczych
na terenie powiatu bytowskiego w 2001 r.

Liczba zdarzeń	683
Osoby JRG	2081
Osoby OSP	1896
Pogotowie ratunkowe	278
Pogotowie energetyczne	51
Pogotowie gazowe	13
Służby leśne	31
Policja	661
Inne służby	238
Łącznie	5249

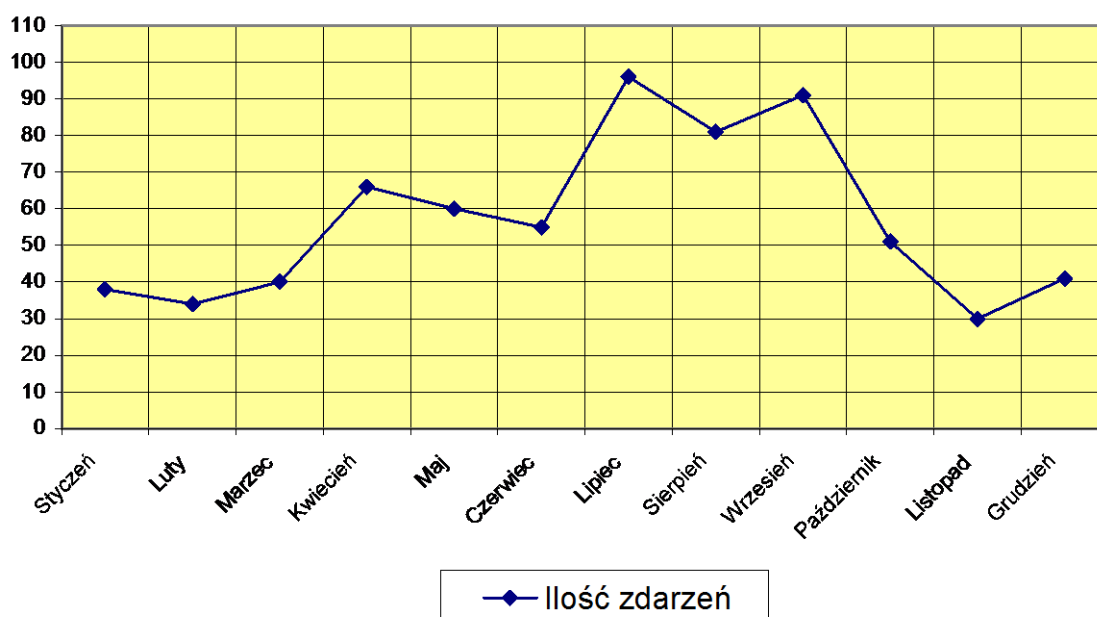


Tak jak i w minionym roku 2000 największy udział w usuwaniu zaistniałych zdarzeń mieli strażacy z jednostek PSP (2081) oraz OSP (1896). Należy wspomnieć o falcie zaangażowania sił z KSRG, gdzie jednostki typu S, pomagały w usuwaniu skutków powodzi na terenie Trójmiasta i Słupska. W dalszym ciągu jednostki OSP stanowią silne zaplecze potencjału ludzkiego i sprzętowego dla jednostek PSP. Średnio przy likwidacji, zabezpieczeniu jednego zdarzenia było zaangażowanych od 7-8 osób.

Tabela Nr 9

Zdarzenia w poszczególnych miesiącach

Miesiąc	Ilość zdarzeń	% ogólnej liczby zdarzeń
Styczeń	38	5,6
Luty	34	5
Marzec	40	5,9
Kwiecień	66	9,7
Maj	60	8,8
Czerwiec	55	8,1
Lipiec	96	14,1
Sierpień	81	11,9
Wrzesień	91	13,3
Październik	51	7,5
Listopad	30	4,4
Grudzień	41	6
Razem	683	100



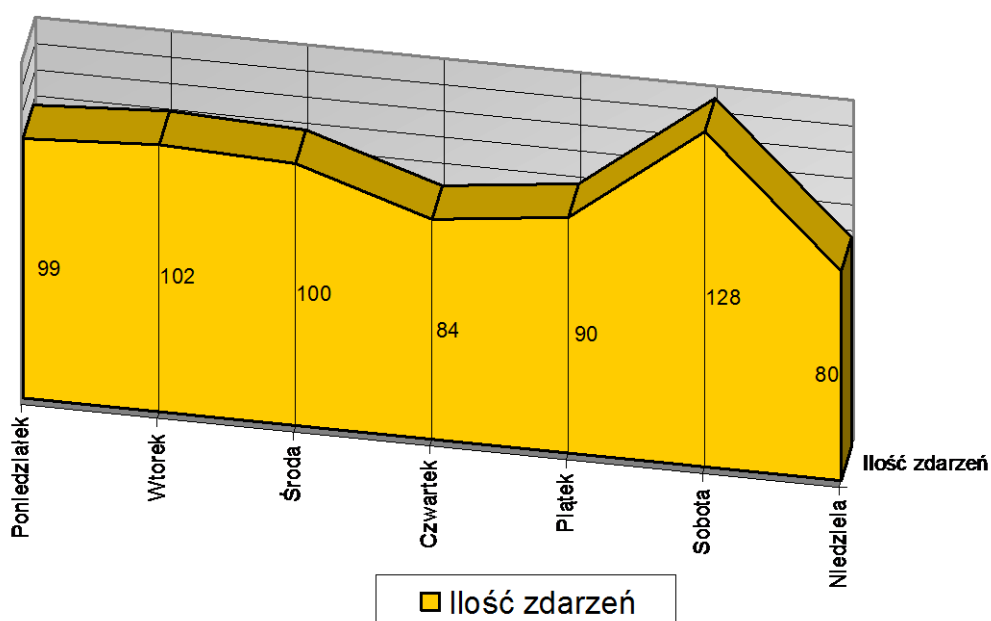
Największą liczbę interwencji odnotowano w miesiącach letnich lipiec sierpień, wrzesień – ilość zdarzeń średnio wynosiła 89, grze średnia dla pozostałych miesięcy ukształtowała się na poziomie ok. 46 zdarzeń. Najwięcej pożarów miało miejsce w miesiącu kwietniu bo aż 43 pożary /z czego 34 to pożary traw/. Najwięcej miejscowych zagrożeń miało miejsce w miesiącu lipcu, zdarzenia te dotyczyły przede wszystkim usuwania owadów z

posesji /obiektów/ - 18 zdarzeń oraz likwidacja skutków opadów deszczu /19 zdarzeń/ w pozostałych przypadkach prowadzone działania dotyczyły między innymi środków transportu.

W miesiącach letnich liczba pożarów kształtowała się następująco: czerwiec 16, lipiec 15, sierpień 10, wrzesień 12.

Tabela 10 Zdarzenie wg dni tygodnia za 2001 r.

Dzień tygodnia	Ilość zdarzeń	% ogólnej liczby zdarzeń
Poniedziałek	99	14,5
Wtorek	102	14,9
Środa	100	14,6
Czwartek	84	12,3
Piątek	90	13,2
Sobota	128	18,7
Niedziela	80	11,7
Razem	683	100



W minionym roku najwięcej zdarzeń odnotowano w sobotę, najwięcej interwencji było przeprowadzonych w dn. 08 września /18 zdarzeń/ i były związane z usuwaniem skutków panujących wiatrów. Sto lub ponad 100 interwencji miało miejsce w dni tygodnia takie jak wtorek i środa. Najwięcej interwencji bo 11 /w tym tylko 1 MZ/ miało miejsce właśnie we wtorek 03 kwietnia – powodem tylu pożarów było wypalanie praw, które stanowiło plagę w pierwszej połowie kwietnia, zaś 10 lipca miała miejsce sytuacja odwrotna – na 11 interwencji miał miejsce tylko 1 pożar. Jeśli chodzi o liczbę interwencji w środy i wtorki tylko nieznacznie przewyższa ona liczbę średnią interwencji /97/ przydającą w danym dniu tygodnia. Średnio w tygodniu na terenie Powiatu Bytowskiego przypada ok. 13 interwencji z czego pożary mają miejsce co ok. 43 godziny, zaś wezwanie o pomoc w związku z wystąpieniem MZ odbywa się średnio co 20 godzin.

Tabela 11 Uczestnictwo jednostek w zdarzeniach na terenie powiatu.

Lp.	Gmina	Udział jednostek spoza powiatu i gminy przy					
		Pożarach			Miejscowe zagrożenia		
		Jednostki PSP spoza powiatu	Jednostki OSP spoza gminy	W tym spoza powiatu	Jednostki PSP spoza powiatu	Jednostki OSP spoza gminy	W tym spoza powiatu
1	Borzytuchom	0	0	0	0	0	0
2	Bytów	0	0	0	0	2	0
3	Cz. Dąbrówka	0	0	0	2	0	0
4	Kołczygłowy	1	6	0	0	0	0
5	Lipnica	0	1	0	0	0	0
6	Miastko	0	1	0	0	0	0
7	Parchowo	0	2	1	0	0	0
8	Studzienice	0	0	0	0	1	0
9	Trzebielino	0	13	0	0	3	0
10	Tuchomie	0	0	0	0	0	0
	Razem	1	23	1	2	6	0

W ubiegłym roku odnotowano również 3 interwencje w której brały udział jednostki PSP spoza powiatu /m. in. pożar kościoła w Kołczygłowach – SD-37 ze Słupska/. Wsparcia udzieliła także jednostka OSP z Sulęcyna podczas pożaru zabudowań gospodarczych we wsi Parchowo. Największą liczbę sił i środków spoza gminy/ potrzeba było do likwidacji pożarów gospodarstw rolnych jakie miały miejsce w miejscowości Cetyń, na terenie gm. Trzebielino

Tabela 12 Uczestnictwo poszczególnych załóg w zdarzeniach

Zdarzenie	Meldunki spełniające warunki	Załogi OGÓŁEM	Załogi JRG	Załogi OSP
Pożar	204	410	221	187
Miejscowe zagrożenie	455	572	408	164
Suma	659	982	629	396

Uczestnictwo jednostek OSP w likwidacji miejscowych zagrożeń jest znacznie mniejsze niż w przypadku likwidacji pożarów, ma to w dalszym ciągu związek z ubogim wyposażeniem jednostek w sprzęt specjalistyczny /obecnie tylko jednostki OSP z KSRG w gminach Cz. Dąbrówka, Dretyń, Lipnica posiadają sprzęt hydrauliczny do uwalniania uszkodzonych w wypadkach/. Likwidacja pożarów w ok. 92% przypadkach odbywała się z udziałem jednostek OSP to dzięki przekazaniu znacznej ilości aparatów oddechowych na stan jednostek OSP, w szczególności tych z KSRG możliwe stało się wcześniejsze dotarcie strażaków do źródła pożaru – skrócenie czasu jego trwania.

WNIOSKI:

1. Z treścią niniejszej statystyki zapoznać szerokie grono odbiorców, w tym: rady powiatu, gmin (miast), dyrekcje szkół, lokalne media itp.
2. Informować społeczeństwo o występujących na terenie powiatu niebezpieczeństwach i niekorzystnych tendencjach w zakresie powstawania pożarów i miejscowych zagrożeń.
3. W dalszym ciągu prowadzić działalność propagandowo – uświadamiającą wśród dzieci i młodzieży organizując festyny, turnieje wiedzy pożarniczej, zawody sportowo – pożarnicze, a także przy innego rodzaju imprezach okolicznościowych.
4. Administratorzy obiektów (MZBK, BSM, TBS, wspólnoty mieszkaniowe) oraz użytkownicy obiektów powinni przeanalizować stan zabezpieczenia przeciwpożarowego w swoich obiektach, ze względu utrzymującą się także w roku 2001 dużą liczbę interwencji w obiektach mieszkalnych, użyteczności publicznej.
Należy zapewnić odpowiednie wymogi dla dróg pożarowych wokół obiektów zgodnie z rozporządzeniem MSWiA z dn. 15.01.1999 /Dz. U. Nr 7, poz. 64/ - warunki jakim powinny odpowiadać drogi pożarowe /celem zapewnienia swobodnego dojazdu dla jednostek straży i służb ratowniczych/ oraz podjąć działania zmierzające do wyeliminowania występujących zagrożeń – m.in. zgodnie z rozporządzeniem MSWiA z dnia 16.08.1999 r (Dz. U. Nr 74, poz. 836) w sprawie warunków technicznych użytkowania obiektów mieszkalnych.
5. Objąć działaniami kontrolno – rozpoznawczymi szczególnie gospodarstwa rolne, obiekty sakralne – konstrukcji palnej.

Opracował:

mł. kpt. Krzysztof Rychter

Otrzymują:

1. Starosta powiatowy w Bytowie
2. Burmistrz Miasta w Bytowie
3. Burmistrz Miasta i Gminy Miastko
4. Wójt gminy – wszyscy
5. Komenda Wojewódzka PSP w Gdańsku
6. Zarząd Wojewódzki Związku OSP RP w Gdańsku
7. Delegatura Oświaty i Wychowania w Bytowie
8. Komenda Powiatowa Policji w Bytowie
9. Nadleśnictwa Państwowe – wszystkie
10. Administracje budynków mieszkalnych (BSM, MZBK, TBS)
11. Lokalne media
12. a/a